

Przewodnik Wolontaryjny

Schronisko dla Bezdomnych
Zwierząt Psitulmnie” w Zabrze



Psitul mnie



**KOMITET
DO SPRAW
POŻYTKU
PUBLICZNEGO**



Narodowy Instytut Wolności
Centrum Rozwoju Społeczności Obywatelskiej

Sfinansowano ze środków Narodowego Instytutu Wolności –
Centrum Rozwoju Społeczności Obywatelskiego
w ramach Korpusu Solidarności – Rządowego Programu
Wspierania i Rozwoju Wolontariatu Długoterminowego na lata 2018–2030



Rządowy Program
Wspierania i Rozwoju
Wolontariatu Długoterminowego
na lata 2018–2030
**Korpus
Solidarności**



Wstęp

Witamy w naszym Schroniskowym Przewodniku dla Wolontariuszy. Przede wszystkim pamiętaj, że głównym celem naszej wspólnej pracy, którą wykonujemy w schronisku, jest polepszenie warunków życia wszystkich mieszkających tam zwierzątek. Właśnie dlatego postanowiliśmy napisać wskazówki, zarówno dla tych doświadczonych, jak i rozpoczynających swoją przygodę ze schroniskiem. Mamy nadzieję, że informacje zawarte w tym tekście zostaną przez Ciebie dokładnie przeczytane, zrozumiane i dobrze wykorzystywane podczas odbywania wolontariatu, co zapewne zaowocuje jeszcze lepszą współpracą pomiędzy Tobą, a resztą załogi.

Życzymy miłej lektury! 😊



System Obsługi Wolontariatu

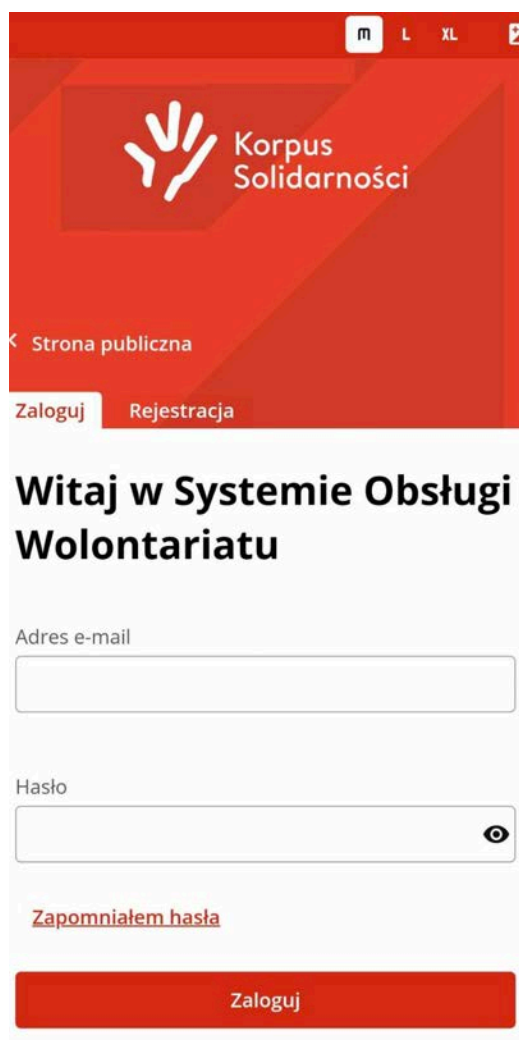
Zostając naszym wolontariuszem zobowiązujesz się do założenia konta w Systemie Obsługi Wolontariatu (<https://sow.korpussolidarnosci.gov.pl/pl/login>). Po każdym dniu poświęconym na wolontariat, wpisujesz na swoim koncie liczbę przepracowanych godzin oraz zakres czynności, które wykonałeś na rzecz zwierząt i wysyłasz do akceptacji koordynatora wolontariatu. Obok przedstawiamy instrukcje, jak to zrobić.

Wpisz w Google: System Obsługi Wolontariatu i kliknij „zarejestruj się”, wybierając rodzaj konta „wolontariusz”. Po wprowadzeniu danych otrzymasz link potwierdzający założenie konta na podany adres mailowy. Klikając w link możesz zalogować się na swoje nowe konto wolontariusza. Na stronie startowej profilu kliknij w opcję „Dodaj przepracowane godziny”. Puste pola wypełnij danymi:

- Organizacja: TOWARZYSTWO OPIEKI NAD ZWIERZĘTAMI - ODDZIAŁ W ZABRZU (uwaga!Czasami trzeba wpisać kilka razy, bo nie pokazuje się za pierwszym razem)

- Koordynator: Marta Mędrak
- Nazwa zadania: można wpisać dowolnie wykonywaną pracę np. wyprowadzanie psów na spacer, opieka nad kotami w kociarni, szkolenie psów, tworzenie ogłoszeń, udział w wydarzeniach promocyjnych, sprzątanie, realizacja migrantów
- datę wykonywanego zadania
- liczbę godzin

Następnie kliknij opcję „Wyślij godziny do akceptacji”



Pasujące oferty pracy: 3



Dodaj godziny pracy

Strona główna > Dziennik godzin

Podsumowanie [Dodaj godziny pracy](#) [+](#) [Go](#)

Organizacja
Zaczynj pisać...

Koordynator
Wybierz

Nazwa zadania
Pomoc w ...

Liczba znaków: 0 / 300

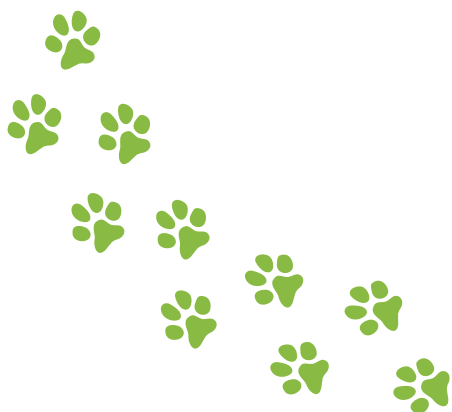
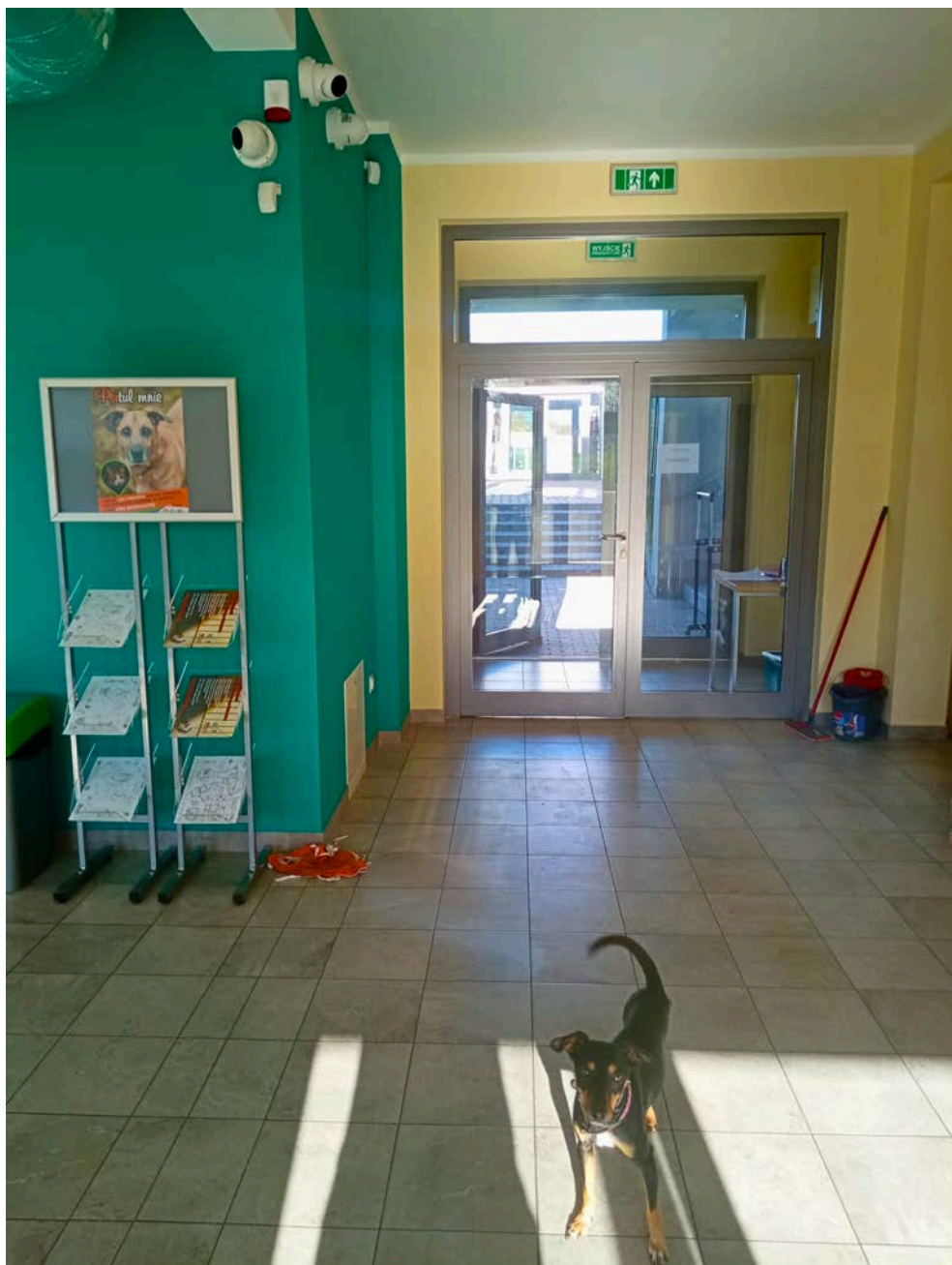
Data wykonania zadania
Dzień.Miesiąc.Rok

Liczba godzin

Pierwsze kroki

Za każdym razem, po przyjeździe do schroniska, najpierw wpisz na liście obecności (przy swoim nazwisku) godzinę wejścia, a po zakończeniu pracy, godzinę wyjścia. Jest to kwestia bezpieczeństwa, ponieważ wiemy kto znajduje się na terenie obiektu (w razie ewakuacji) lub kto przyszedł, ale z jakiegoś powodu nie opuścił schroniska. Lista znajduje się na stoliku, w przejściu z budynku administracji na pawilony. Z tego miejsca pobierz także identyfikator (zielony, z napisem wolontariusz) i umieść go w widocznym miejscu, tak aby pracownik, który Cię nie zna, wiedział, że jesteś wolontariuszem, a nie osobą postronną.

Pamiętaj, że w schronisku oraz na spacerach z psami należy przebywać tylko i wyłącznie w godzinach otwarcia biura, czyli w **dni robocze od godziny 10 do 16, a w weekendy od godziny 10 do 14**. Zawsze wracaj z ostatniego spaceru nie później niż 10 minut przed zamknięciem!



Wolontariat w schronisku na pewno nie należy do czystych prac, tutaj ubrania szybko niszczą się i brudzą. Najlepiej zabierz ze sobą na zmianę odzież roboczą, którą będziesz używać tylko w schronisku. Na piętrze budynku administracyjnego dostępne są szatnie, w których możesz się przebrać i zostawić czyste ubrania. Regulamin szatni oraz oświadczenie o korzystaniu z niej znajdziesz na stoliku obok listy obecności. Podpisane oświadczenie zostaw w biurze schroniska.

Na pierwszym piętrze budynku administracyjnego znajdują się szatnie i pokój socjalny, z którego możesz skorzystać w celu napicia się czegoś ciepłego i zjedzenia posiłku, w przerwie od pracy ze zwierzakami.

W korytarzu przed wejściem zmień obuwie, żeby nie wносить spacerowego błota 😊

W weekendy obowiązuje lista spacerowa udostępniana wcześniej na naszej facebookowej grupie „Psitulmnie- wolontariusze i pracownicy= współpraca 😊”. Zawsze przed sobotnim i niedzielным spacerem sprawdź jakiego psiaka masz przypisanego w danym dniu. Nigdy nie zabieraj na spacer nieznanego Ci psa, nie informując o tym nikogo. Najlepiej skontaktuj się z Sarą Namysło, która tworzy spacerową rozpiskę lub Martą Mędrək, koordynatorem wolontariatu.



Zakres czynności wolontariuszy

Będąc wolontariuszem w naszym schronisku, możesz podejmować się różnych działań, mających na celu pomoc bezdomnym zwierzętom. Poniżej prezentujemy ogólny zakres czynności. Poszczególne zadania będą przydzielane w konkretnych sekcjach wolontaryjnych (psiej, kociej, sprzątającej, ogrodniczej i promocyjnej). Sekcje są nowym systemem pracy, wprowadzonym od 2024 roku. Zakres działań poszczególnych sekcji prezentujemy poniżej. Możesz należeć do więcej niż jednej sekcji 😊

Ogólny zakres czynności:

- Wyprowadzanie psów na spacer.
- Socjalizacja psów i kotów.
- Relaksacja kotów w kociarni.
- Prace porządkowe na terenie schroniska.
- Prace ogrodnicze na terenie schroniska.
- Udział w wydarzeniach promujących schronisko.
- Promocja TOZ w Polsce, Oddział w Zabrze i Schroniska dla Bezdomnych Zwierząt "Psitulmnie" w Zabrze za pośrednictwem Social Media.
- Pomoc przy organizacji wydarzeń na terenie schroniska.
- Działania zlecone przez kierownictwo schroniska lub koordynatora wolontariatu.



Sekcje wolontariackie

Sekcja psia-zakres działań:

- wyprowadzanie na spacer
- zabawa
- trenowanie komend
- pielęgnacja (wyczesywanie sierści, ewentualne kąpiele)
- praca na wybiegach treningowych
- robienie zdjęć
- aktualizowanie opisów
- udział w szkoleniach tematycznych



OPIEKUN SEKCJI- Sara Namyslo

Sekcja kocia- zakres działań:

- zabawa z kotami
- socjalizacja kotów
- sprzątanie kociarni
- pielęgnacja-wyczesywanie sierści
- prowadzenie domów tymczasowych dla kociąt
- robienie zdjęć
- aktualizowanie opisów
- udział w szkoleniach tematycznych



OPIEKUN SEKCJI-
Karolina Koza

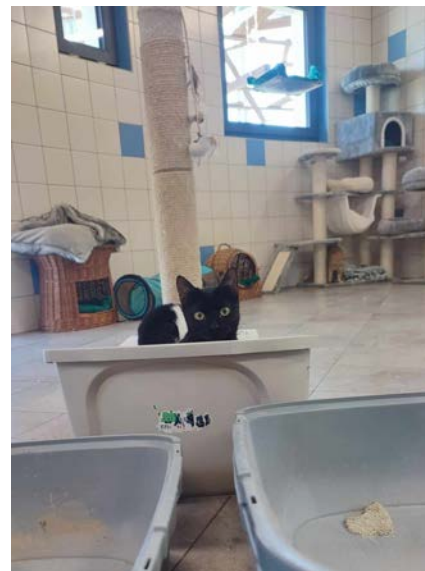
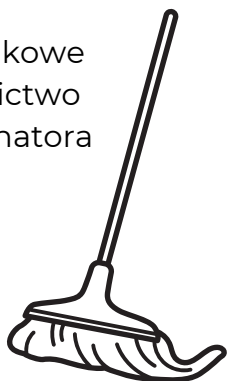


Sekcje wolontariackie

Sekcja porządkowa- zakres działań:

- mycie szyb w boksach
- mycie szyb na kwarantannie
- sprzątanie i grabienie wybiegów
- sprzątanie kociarni
- porządkowanie rzeczy w magazynach
- doraźne prace porządkowe zlecone przez kierownictwo schroniska lub koordynatora wolontariatu

OPIEKUN SEKCJI-
Magdalena Żukiel



Sekcja ogrodnicza- zakres działań:

- pielęgnacja trawników i roślin na terenie schroniska
- wybór roślin przyjaznych i wzbogacających otoczenie psów i kotów
- dogłębne, uprawianie i pielęgnacja ogrodów powstałych w wyniku pracy wolontariuszy (ogród sensoryczny, ogród różany, ogród z ziołami)
- doraźne prace zlecone przez kierownictwo schroniska, opiekuna sekcji i koordynatora wolontariatu

OPIEKUN SEKCJI-
Sandra Chylińska

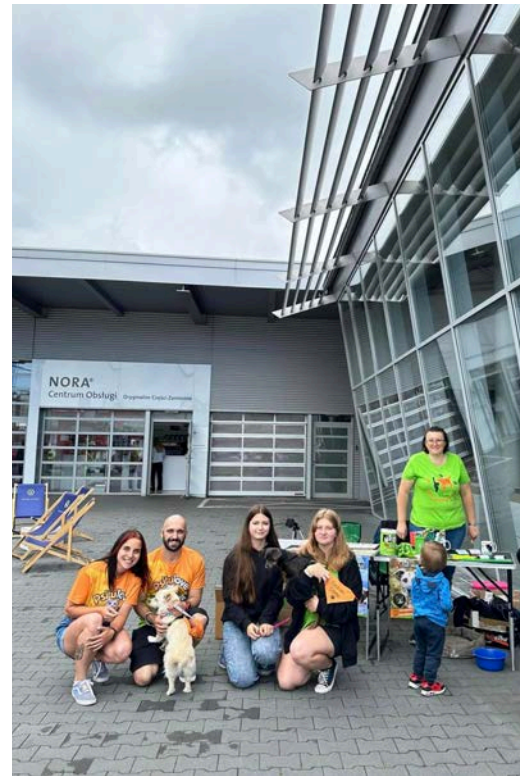


Sekcje wolontariackie

Sekcja promocyjna- zakres działań:

- udział w wydarzeniach i imprezach promujących schronisko i TOZ/O w Zabrze
- tworzenie ogłoszeń, robienie zdjęć
- pomoc przy organizacji wydarzeń na terenie schroniska
- zadania związane z pracą administracyjną na rzecz organizacji
- tworzenie filmików promocyjnych
- udział w projektach związanych z promocją organizacji
- pisanie artykułów do newslettera Głos Psitula

OPIEKUN SEKCJI- Kamil Kijas



Jak zachować się w schronisku?

Poruszając się po schronisku zawsze zachowuj spokój, ponieważ krzyki, bieganie, niesprecyzowane ruchy, itp. mogą wywoływać u zwierzaków negatywne emocje.

Nigdy nie przekładaj ręk przez kraty boksów.

Wychodząc lub wchodząc do różnych pomieszczeń uważaj, żeby nie przeszedł za Tobą jakiś zwierzak. To samo dotyczy wszystkich przestrzeni na terenie schroniska oddzielonych od siebie furtkami czy bramami, ponieważ nie bez powodu są one przegrodzone.

Zawsze zamykaj za sobą wszystkie furtki, bramy i drzwi.

Staraj się wchodzić tylko do miejsc, z których musisz skorzystać w danym momencie, ponieważ w innym razie możesz przeszkadzać pracownikom lub innym wolontariuszom.

Bez pozwolenia kogoś z biura nie wchodź do takich pomieszczeń jak kuchnia, magazyny, kwarantanna, czy wnętrze pawilonu, gdyż są to miejsca, do których mogą wchodzić tylko wyznaczone osoby.

Schronisko jest miejscem publicznym i przychodzi do niego wiele różnych osób, dlatego zachowuj się

kulturalnie, aby swoim zachowaniem nikogo nie obrażać. Wspólnie stanowimy wizytówkę naszego Psitula i to jak się zachowujemy ma często wpływ na to, czy ktoś zechce do nas wrócić i pomagać dalej naszym podopiecznym.

Każda obca osoba, która przychodzi do schroniska musi najpierw porozmawiać z pracownikiem biura w recepcji, dlatego tam powinna skierować swoje pierwsze kroki. Nigdy nie oprowadzaj sam kogoś po schronisku i nie udzielaj żadnych informacji, żeby nie wprowadzić kogoś w błąd.

Zawsze zostawiaj po sobie porządek zarówno na terenie naszego schroniska, ale też poza nim.

Sprzątaj po sobie papierki po smakołykach, wyczesaną sierść, butelki po wodzie, itd.

Wszyscy, którzy korzystają z pomieszczeń dla wolontariuszy (szatnie, pokój socjalny, toalety) są zobowiązani do zachowywania w nich czystości.

Pamiętaj o zachowaniu odpowiedniej higieny, chodzi tu o Twoje zdrowie, ale też o zdrowie zwierzaków.

Myj ręce, zmieniaj ubrania robocze, w kociarni dezynfekuj buty na specjalnie przeznaczonych do tego matach dezynfekcyjnych. Niestety musisz bardzo uważać, ponieważ możesz nieświadomie przyczynić się do rozprzestrzenienia jakiejś zakaźnej choroby, groźnej dla

zwierząt.

Swoje osobiste urazy zachowaj dla siebie. Przy tak dużej liczbie współpracujących z sobą ludzi, oczywiste jest, że nie każdy musi się lubić. Nikt od Ciebie nie wymaga, abyś uśmiechał się i rozmawiał ze wszystkimi, jednak nie demonstruj, że kogoś nie lubisz oraz nie wszczynaj kłótni. W schronisku wszyscy jesteśmy w jednym celu jakim jest pomoc bezdomnym zwierzacom. Jeżeli czujesz, że jakiś problem przeszkadza Ci w odbywaniu wolontariatu, zgłoś go koordynatorowi.

Na terenie schroniska obowiązuje zakaz spożywania alkoholu, papierosów oraz innych używek.



Jak wyprowadzać psy z boksu?

Zanim zabierzesz psa na spacer upewnij się, czy ma obrozę lub szelki i przygotuj sobie wszystko czego potrzebujesz. Smycze oraz akcesoria takie jak obroże, szelki, linki spacerowe, szczotki, szarpaki, znajdziesz w opisanych pojemnikach na pawilonie przy wejściu na dziedziniec.

Zawsze staraj się jak najmniej czasu spędzać między boksami, ponieważ budzi to u wielu psów niepokój, niepotrzebny stres i frustracje.

Jeśli widzisz, że psy z boksu z którymi chcesz wyjść są właśnie karmione, to nie zabieraj ich wtedy na spacer.

Staraj się nie zabierać na spacer psów, które akurat są wypuszczone na wybieg. Jednak jeśli z jakiegoś powodu nie możesz przełożyć spaceru ze swoimi podopiecznymi, to poinformuj o tym koniecznie pracownika, który po tym jak wyjdiesz na spacer, wypuści na wybieg inny boks.

Zawsze przed wejściem na ścieżkę między boksami rozejrzyj się czy coś się na niej dzieje np. czy nie biegają luźno psy, pracownik nie rozpoczyna zmiany na wybiegach, ktoś nie wychodzi lub wraca ze spaceru, nie są oprowadzani po schronisku ludzie itp. W takich sytuacjach poczekaj przed furtką.

Zmiany na wybiegach wedle grafiku powinny być wykonywane w okolicach pełnej godziny, jednak czas zmian może się zmieniać, dlatego musisz być czujny o każdej porze.

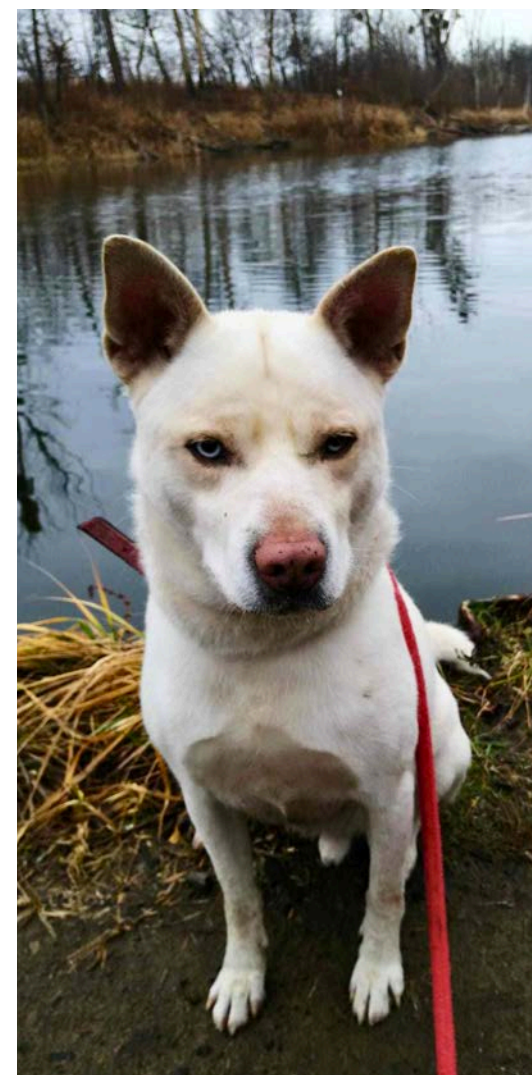
Kiedy na ścieżce między boksami będzie pusto podejdź do wybranego boksu, a następnie wejdź do niego uważając, aby żaden psiak w tym czasie nie uciekł na zewnątrz. Gdy jesteś już w boksie zapnij wszystkie psy na smycze i dopiero wtedy wyjdź z nimi z boksu.

Nigdy nie wypuszczaj psów luzem na ścieżkę!

Zanim wyjdiesz z boksu upewnij się, czy na zewnątrz nie dzieje się nic, co mogłoby zagrażać Twoim podopiecznym.

Gdy stwierdzisz, że możesz bezpiecznie opuścić boks od razu kieruj się w stronę furtki spacerowej, trzymając psy na smyczach blisko siebie, aby miały jak najmniejszy kontakt z innymi psami w boksach i na wybiegach.

Zawsze przed wyjściem upewnij się z jakiego boksu (numer) zabierasz psa. Należy też mieć na uwadze możliwą pomyłkę innych osób, najlepiej nabierz nawyku sprawdzania, czy boks do którego zamykasz z powrotem psiaki jest na pewno pusty. Ostrożności nigdy za wiele.



Jak zachowywać się na spacerze?

Zawsze wyprowadzaj psy na smyczach.

Nie wychodź ze swoimi psami zaraz za innymi wolontariuszami, odczekaj kilka minut i dopiero pójdz po swoich podopiecznych – spacer wtedy będzie przyjemniejszy zarówno dla nich jak i dla Ciebie.

Jeśli widzisz, że w Twoją stronę zmierza inny wolontariusz ze swoim psem to, w miarę możliwości odejdz na bok. Jeżeli nie masz jak zboczyć z trasy, to wymini się z nimi możliwie jak najszerszym łukiem. Nie wszystkie psy w schronisku się lubią i nawet jeśli Twoje są pokojowo nastawione, to inne niekoniecznie.

Każdy spacer powinien trwać 60 minut, chyba że stan zdrowia, czy pogoda (burza, upał) na to nie pozwalają. Spacer pozwala się zrelaksować zarówno psom, jak i Tobie, a relaks w kilka minut, nie jest relaksem. Oczywiście jeśli możesz zafundować psiakom dłuższy spacer, to na pewno warto.

Jeżeli nie dajesz rady wyprowadzić naraz wszystkich psów z boksu, to podziel je na tyle spacerów, na ile będzie to konieczne. Spacer ma być bezpieczną przyjemnością, a nie nerwowym szarpaniem i plątaniami.

Możesz zabierać psy na spacerach nad wodę, mamy kilka stawów w okolicy 😊

Jeśli masz taką możliwość to staraj się co jakiś czas zrobić swoim podopiecznym nowe zdjęcia, które na pewno przydadzą się do ich galerii zdjęć czy ogłoszeń.

Kontroluj na spacerze czy Twój podopieczny ma dobrze założoną obrozę lub szelki i czy aby na pewno z nich się nie wydostanie, dobieraj również smycz do jego wielkości i siły. Jeśli jednak zacznie uciekać to nie goń go od razu, spróbuj zwabić go do siebie, udając, że Ty uciekasz, że bawisz się sam ze sobą patykiem czy piłką, że masz coś do jedzenia. Jeśli jednak ocenisz, że żadna z metod się nie uda, to koniecznie natychmiast podejmij próbę schwytania uciekiniera, miej przy sobie zawsze telefon, zadzwoń do biura schroniska i daj znać gdzie jesteś, aby ktoś przyszedł z pomocą. Nie poddawaj się, zrób wszystko, aby nie stracić psa z oka i schwytać go, ponieważ to

dla niego ogromne niebezpieczeństwo.

Pamiętaj, że psiaki oprócz spacerów potrzebują też kontaktu z człowiekiem i odpowiedniej pielęgnacji. Dbaj o swoich podopiecznych poprzez wyczesywanie sierści, czy nawet kąpiel, kiedy jest taka potrzeba, a pracownik biura wyrazi na to zgodę. Nie zapominaj o zabawie, ale też nauce podstawowych komend.

Warto także, oprócz spaceru, spędzić ze swoim schroniskowym pupilem czas 😊 Posiedzieć na ławce, czy łące. Pogłaskać za uszkiem i po brzuszku (o ile wyrazi na to zgodę). Szczególnie w przypadku starszych psiaków preferowana jest taka forma aktywności, ponieważ nie zawsze intensywny spacer jest dla nich najlepszy.

Spróbuj poznać innych wolontariuszy, może któryś z nich będzie potrzebował pomocy przy wyprowadzaniu swoich psów, albo to właśnie Ty, skorzystasz z jego pomocy 😊





5 filarów szczęśliwego spaceru:

Miejsce spokojne, ciche, z różnym podłożem, wieloma zapachami, możliwością wytarzania się, wejścia do wody.

Czas spacer powinien trwać przynajmniej godzinę, należy iść tempem psa, w razie upału z przerwami w cieniu na odpoczynek. Deszcz raczej psom nie przeszkadza.

Jakość jakościowy spacer to taki, który jest przyjemny dla psa, czyli są spełniane jego potrzeby. W zależności od psa, potrzeby te będą się nieco zmieniać. Głównie są to potrzeby: fizjologiczne, węszenia, tarzania, biegania, zabawy, zachęcanie do podejmowania wyzwań, trenowanie różnych umiejętności.

Dystans nie jest tak ważny jak czas, ale warto zaznaczyć, że

jeżeli pies jest sprawny i zdrowy, to warto odejść z nim jak najdalej od schroniska. Może się wtedy zrelaksować i uciec od schroniskowego zgiełku.

Wyposażenie długa linka dostosowana do wielkości psa, wygodna obroża lub szelki, woreczki na kupy (jeżeli pies załatwi się w miejscu publicznym), zabawka/szarpak, saszetka ze smaczkami tylko do trenowania różnych umiejętności (!), woda do picia.

Jak zachowywać się w kociarni?

Przed wejściem sprawdź czy masz czyste buty. Jeżeli widzisz, że możesz wnieść błoto lub śnieg, ściągnij je i zostaw na przeznaczonym do tego stojaku. Ściągnij również kurtkę i odwieś na wieszak wewnątrz pomieszczenia.

Uważaj żeby przy wejściu i wyjściu (zarówno z głównego budynku, jak z mniejszych pokoi) nie uciekł Ci pod nogami żaden kot.

Staraj się przebywać jednego dnia tylko w jednym z wydzielonych pomieszczeń kociarni, żeby ograniczyć rozprzestrzenienia się zarazków. Koty w schronisku niestety bardzo często chorują i łatwo nieświadomie przyczynić się do przenoszenia chorób. To samo dotyczy kocich zabawek. Nie przenoś zabawek z jednego pomieszczenia do innych.

Jeżeli masz czyste buty zdezynfekuj je na macie dezynfekcyjnej, która znajduje się przed drzwiami każdego mniejszego pomieszczenia.

Umyj i zdezynfekuj ręce po zabawie z kotami.

Gdy widzisz na drzwiach pomieszczenia kartkę z napisem "Proszę nie wchodzić" uszanuj to. Zazwyczaj są tam kociaki, które chorują i łatwo przenieść na sobie wirusy w inne miejsca kociarni.



Dlaczego nie dokarmiać zwierząt?

W naszym schronisku obowiązuje absolutny zakaz dokarmiania zwierząt. Z doświadczenia wiemy, że ma to fatalne skutki, ponieważ czworonogi karmione ludzkim jedzeniem (wędliny parówki, ser, itp.) poważnie chorowały. Zdarzało się też, że były wręcz przekarmiane przez wolontariuszy, nawet psim jedzeniem. Nasi podopieczni od dłuższego czasu otrzymują dobrą, zbilansowaną, suchą karmę, jest to dla nas spory koszt, ale zdecydowanie polepszyło to ich kondycję.

Często zdarza się, że dając psu smakołyki w nieodpowiednim momencie, utrwalasz nieodpowiednie zachowanie (skakanie, podgryzanie).

Jeśli jakieś zwierzaki według Ciebie są za szczupłe albo jedzą zbyt łapczywie to nie oznacza, że są głodzone, wszystkie dostają tyle jedzenia ile powinny. Oczywiście swoje wątpliwości koniecznie zgłaszaj pracownikom biura, którzy mogą przeoczyć jakiś problem i na pewno będą wdzięczni za takie informacje.

Jeżeli chcesz nauczyć czegoś psa, to możesz go nagradzać tylko drobną suchą karmą lub specjalnymi psimi smakołykami, ale w niedużych ilościach (dotyczy treningów poza schroniskiem!).

Współpraca pomiędzy wolontariuszami a pracownikami

Poczekaj, jeżeli w boksie do którego chcesz wejść, odbywa się karmienie psów, sprzątanie lub pracownik wykonuje w nim inną pracę

Jeśli właśnie odbywa się wymiana psów na wybiegach to oddal się z tego miejsca. Może zdarzyć się, że właśnie zmieniani są Twoi podopieczni, którzy zechcą przywitać się z Tobą zamiast pobiec prosto na wybieg lub do boksu, co spowoduje tylko chaos.

Kiedy widzisz, że pracownik jest podczas pełnienia czynności służbowych postaraj się, aby jak najmniej mu to utrudniać.



Wybiegi treningowe

W schronisku możesz korzystać ze swoich podopiecznymi z wybiegów treningowych zwanych także psimi placami zabaw. Zwierzęta korzystające z placu zabaw wykonują pracę fizyczną i umysłową, która w schroniskowej monotonii jest bardzo ważna dla zachowania ich dobrostanu. Podnoszą także pewność siebie oraz nawiązują pozytywną relację z człowiekiem. Przeczytaj wcześniej Regulamin Placu Zabaw, aby korzystać z niego we właściwy sposób.

REGULAMIN PLACU ZABAW

1. W weekendy można korzystać z Placu Zabaw na wybiegu oraz z Placu Zabaw na dziedzińcu (*tylko i wyłącznie pies na smyczy), na które wchodzi się według ustalanego grafiku. Grafik jest tworzony przed weekendem według zgłoszeń wolontariuszy pod postem spacerowym na grupie „Psitulumnie – wolontariusze + pracownicy = współpraca”
2. Z Placu Zabaw na dziedzińcu oraz z Placu Zabaw na wybiegu w dni robocze można korzystać po wcześniejszym zgłoszeniu takiej chęci pracownikom biura.
3. Pies przed skorzystaniem z Placu Zabaw powinien wyjść na spacer i załatwić swoje potrzeby fizjologiczne.
4. Na Placu Zabaw znajdującym się na wybiegu po zamknięciu furtki należy psa spuścić ze smyczy, natomiast korzystając z Placu Zabaw na dziedzińcu pies musi być zapięty na smyczy.

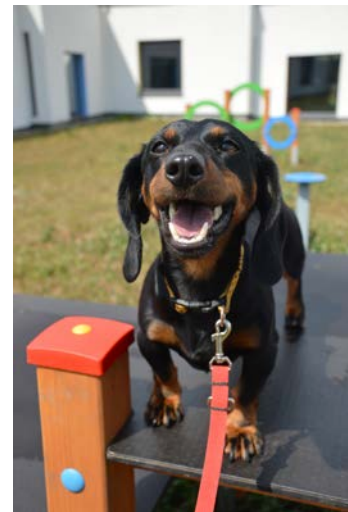
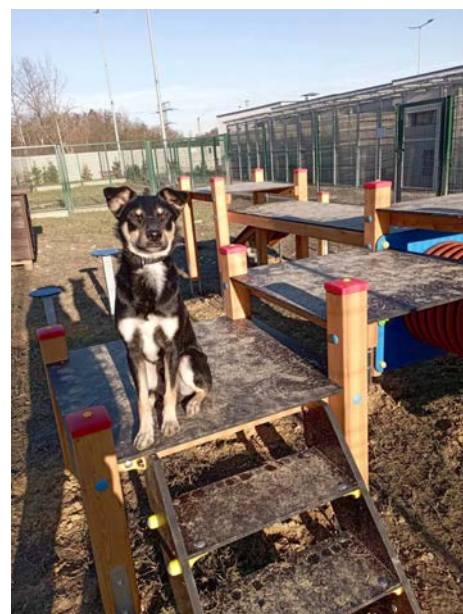
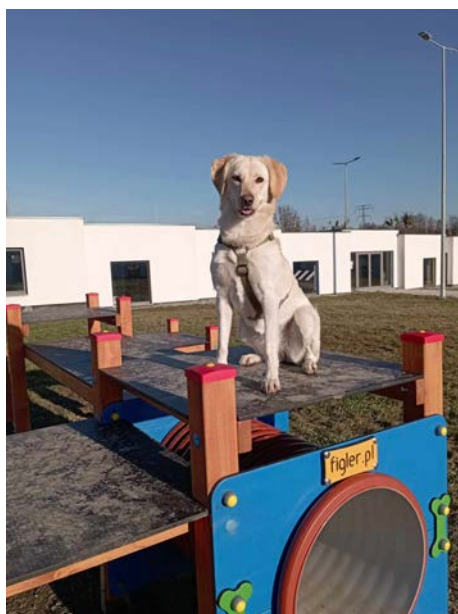
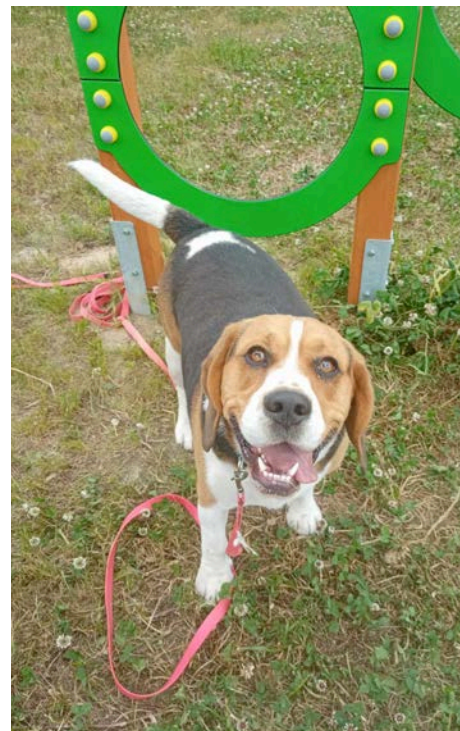
5. Jeden pies może korzystać z Placu Zabaw nie dłużej niż 30 minut.

6. Opiekunom nie wolno wchodzić na sprzęty, są one przeznaczone tylko i wyłącznie dla zwierząt.

7. Należy zgłaszać wszelkie usterki pracownikom biura, ponieważ mogą one stanowić zagrożenie dla korzystających z nich psów.

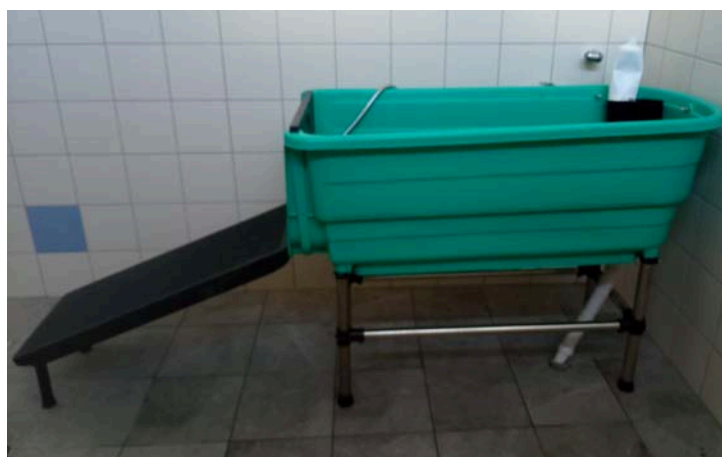
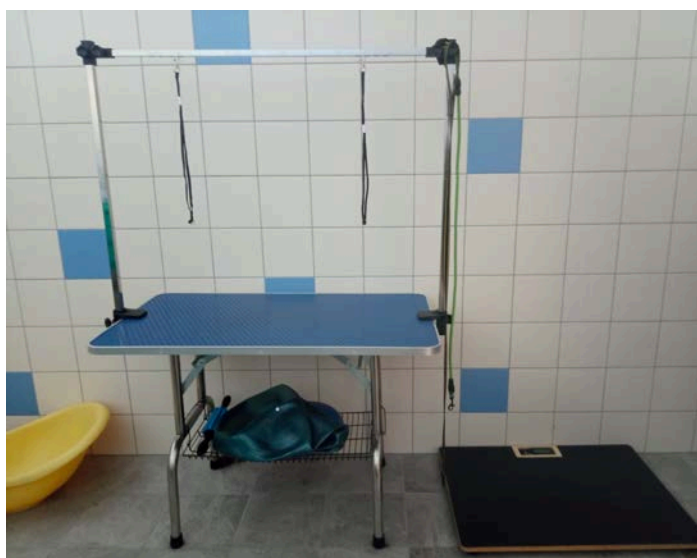
8. Należy po sobie sprzątać wszelkie smycze, zabawki, papierki, kupy (na dziedzińcu).

9. Nie stosowanie się do regulaminu będzie skutkowało brakiem możliwości korzystania z Placu Zabaw przez danego wolontariusza.



Pokój groomerski

Gdy już nawiążesz relację z psiakiem, możesz spróbować wykąpać go w specjalnie przeznaczonym do tego pomieszczeniu. Musisz uważać, aby nie zrobić psu krzywdy, nie nalać wody do oczy, uszu i nosa, a także zostawić po sobie porządek, tak by inne osoby mogły z niego skorzystać. Zanim zabierzesz się do pracy, zgłoś kąpiel w biurze schroniska lub koordynatorowi wolontariatu. Po kąpieli możesz wyczesać swojemu pupilowi sierść i zrelaksować go zabawą.



Social Media czyli Psitulmnie Wolontariat

Serdecznie zapraszamy do obserwowania naszych profili wolontariackich na Facebooku i Instagramie. Jeżeli masz zdjęcia schroniskowych zwierzaków albo zrobione podczas wykonywania pracy w schronisku, chętnie je udostępniemy. Czekamy też na ciekawe posty, filmiki czy rolki :) Ze swoim pomysłem zgłoś się do koordynatora wolontariatu lub opiekunów sekcji Magdy i Karoliny.



Bazarki



Wirtualnaado...



Dogtrekkingi...



Pieski 🐕



Kotki 🐈



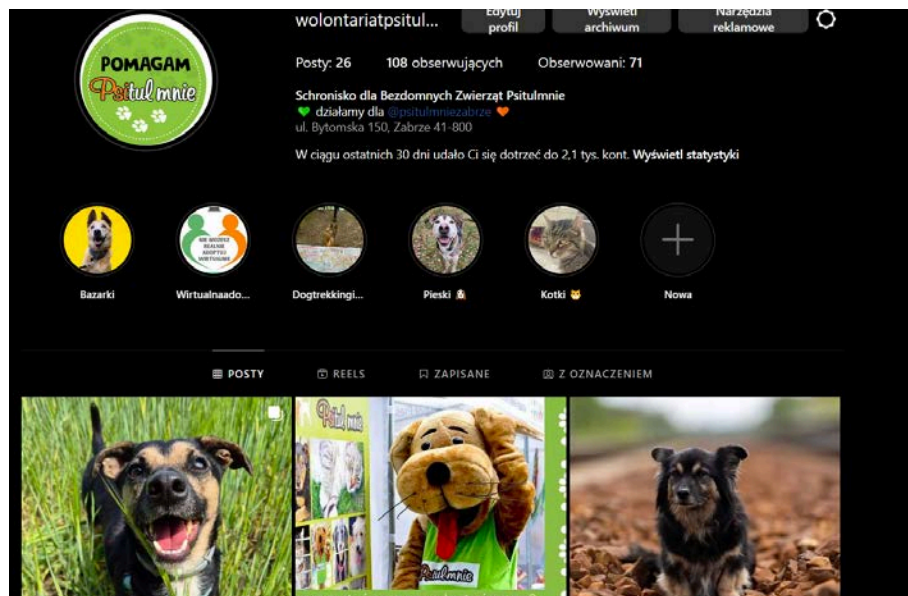
Nowa

POSTY

REELS

ZAPISANE

Z OZNACZENIEM



Psitulmnie Wolontariat

1 tys. polubienia • 1,2 tys. obserwujący



Dowiedz się więcej

Lubisz to

Wyślij wiadomość

Informacje ogólne

Wszystko, co zaniepokoi Cię w zdrowiu, czy zachowaniu zwierzaków, zawsze zgłaszaj w biurze schroniska, ponieważ może być to sytuacja wymagająca interwencji weterynarza lub innego specjalisty.

W naszym schronisku panuje absolutny zakaz pracy z psami metodami awersyjnym.

Stosowanie kolczatek lub przymuszanie zwierzaków do czegokolwiek siłą jest zabronione.

Jeśli chcesz zrobić naszym podopiecznym jakieś ogłoszenia lub polecić je komuś do adopcji, to lepiej upewnij się u pracownika biura, czy posiadasz dobre i aktualne informacje o konkretnym zwierzaku. Zdarza się, że na naszej stronie internetowej nie ma aktualnych wiadomości, często zwierzaki udaje się nam poznać dopiero po jakimś czasie, a czasem po prostu jakaś rodzina czeka na adopcję konkretnego czworonoga i już nie szukamy dla niego domu.

Możesz także przysłać nam uaktualnione opisy i zdjęcia swoich stałych podopiecznych na maila:

schronisko_zabrze@wp.pl

Lubisz pisać i masz pomysł na ciekawe teksty? Zapraszamy do grupy redakcyjnej naszego newslettera Głos Psitula. Więcej informacji uzyskasz u koordynatora wolontariatu.

Jeżeli pojawi się konflikt pomiędzy Tobą a pracownikiem lub innym wolontariuszem, należy go zgłosić koordynatorowi wolontariatu.

Możesz poprosić kierownictwo schroniska o wystawienie zaświadczenia o odbywaniu wolontariatu, które jest Ci potrzebne np. do szkoły. Pamiętaj jednak, że to kierownictwo zadecyduje, co znajdzie się w jego treści.

Nie wprowadzaj na teren schroniska osób postronnych, nie będących wolontariuszami.

Dane kontaktowe:

Koordynator Wolontariatu
Marta Mędrak - 780 761 322,
mail: zwierzak@psitulmnie.pl,
Messenger
Biuro schroniska - 519 822 885
Sara Namysło
rozpiska spacerowa
Kontakt przez Messengera

